



**Sp. z o.o.**

Ciepłownicza 29, 31-587 Kraków

tel 012 680 2080

faks 012 684 3983

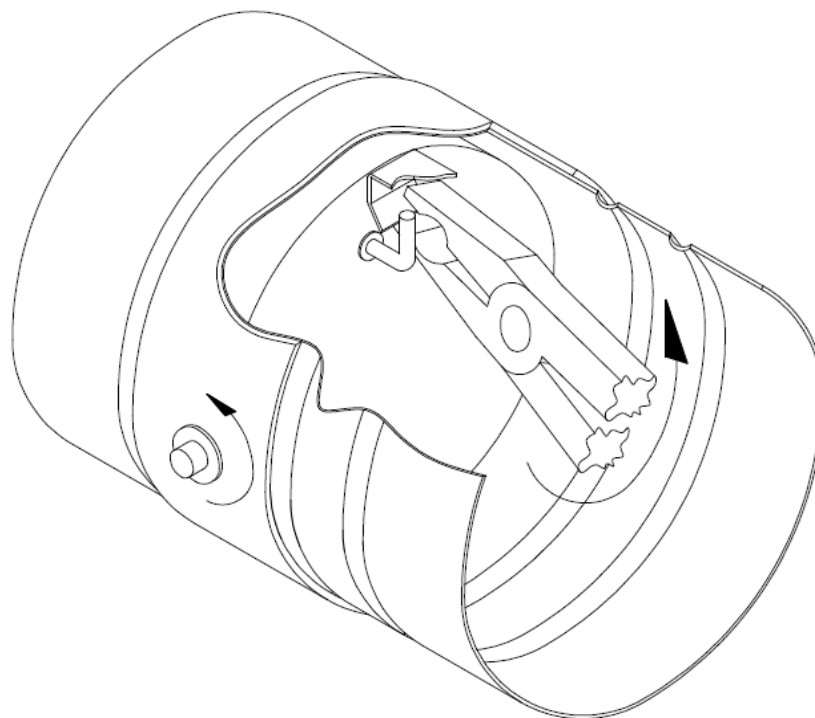
## **KTM, KTM-E(ME)-TÜÜPI SULGURIGA TULEKLAPPIDE E HITUSTARINDISSE PAIGALDAMISE JUHEND**

TÄHELEPANU! Käesolev juhend ei asenda tehnilist dokumentatsiooni.

Käesoleva juhendi ese on ettevõtte SMAY poolt soovitatav tuleklappide ehitustarinditesse paigaldamise viis. KTM-tüüpi klappe võib paigaldada eri liiki ehitustarinditesse (jäigad tarindid):

- betoonvahelaed, mille paksus on vähemalt 150 mm,
- kärgbetoonvahelaed, mille paksus on vähemalt 150 mm,
- betoonseinad, mille paksus on vähemalt 115 mm,
- täistelistest või kärbetoonplokkidest laotud seinad, mille paksus on vähemalt 115 mm.

1. Enne tuleklappide paigaldamist tuleb kontrollida, ega klapp ei ole veo või ladustamise käigus kahjustada saanud.
2. Kontrollige, kas klappi saab avada ja sulgeda (täielik avamine ja sulgemine). Avanemine ja täielik sulgemine peab toimuma sujuvalt (mitte hüppeliselt). KTM-tüüpi klappides, mille DN > 125, tõmmake eraldusseina avamise ajal puhver eemale (nagu on näidatud joonisel 1), et vabastada selle külge kinni jäänud kruvi, võimaldades ühtlasi eraldusseinal vabalt pöörelda.



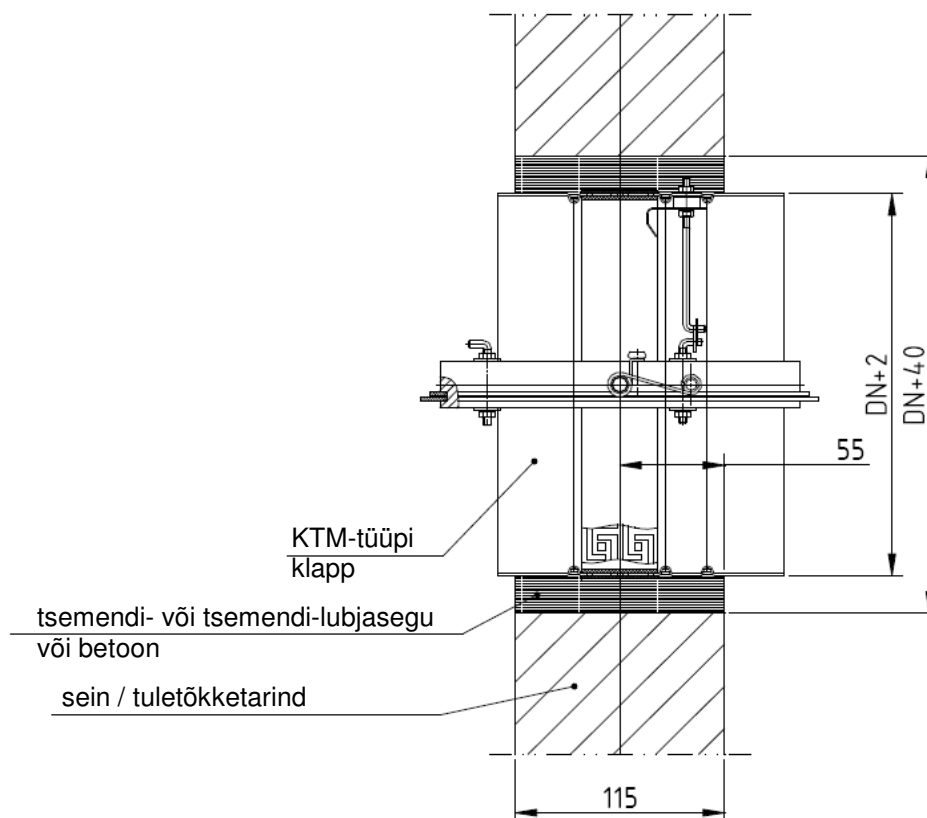
Joonis 1. KTM-tüüpi klapi eraldusseina avamisviis.

## I. JÄIGAD SEINAD

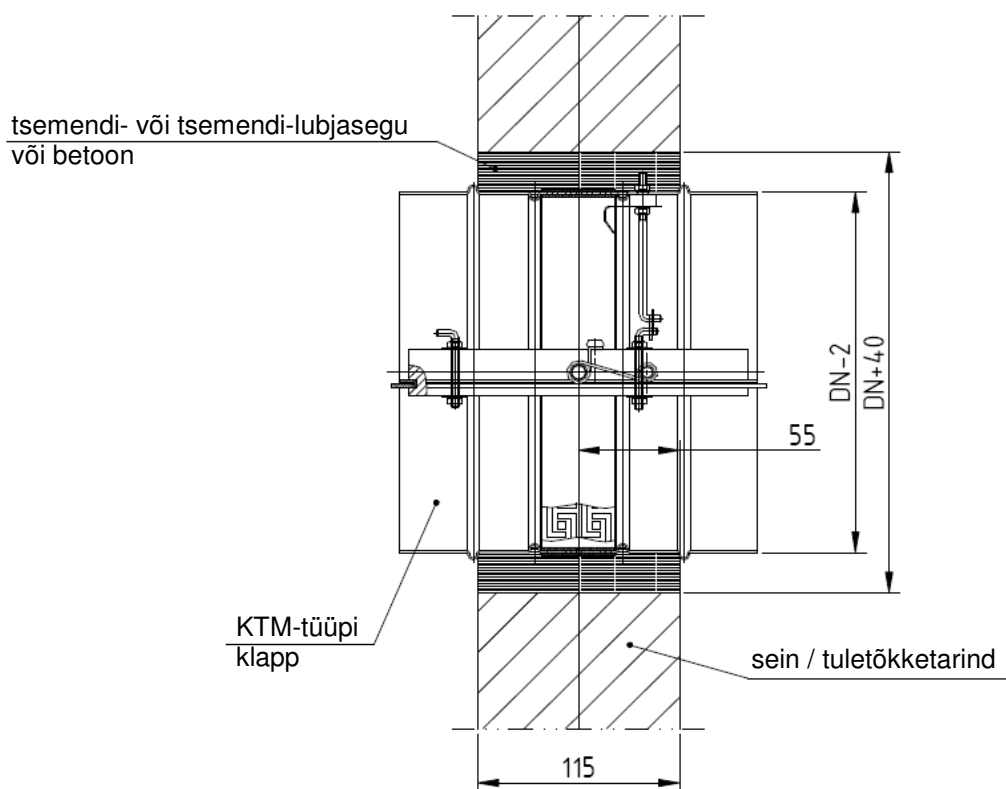
## PAIGALDUSTEHNOLOGIA

jooniste 2, 3 ja 4 kohaselt

1. Tehke seina sisse ava, mille (väikseimad) mõõtmed =  $DN + 40$  mm.
2. Suruge klapp paigaldusavasse ning toestage või riputage see selliselt, et klapi eralduseina telg paikneks seina äärest vähemalt 55 mm kaugusel (vt jooniseid 2 ja 3).
3. Pärast klapi kohaleasetamist kirjelduse kohaselt täitke klapi ja seina vaheline pilu korralikult tsemendisegu, tsemendi-lubjasegu või betooniga.

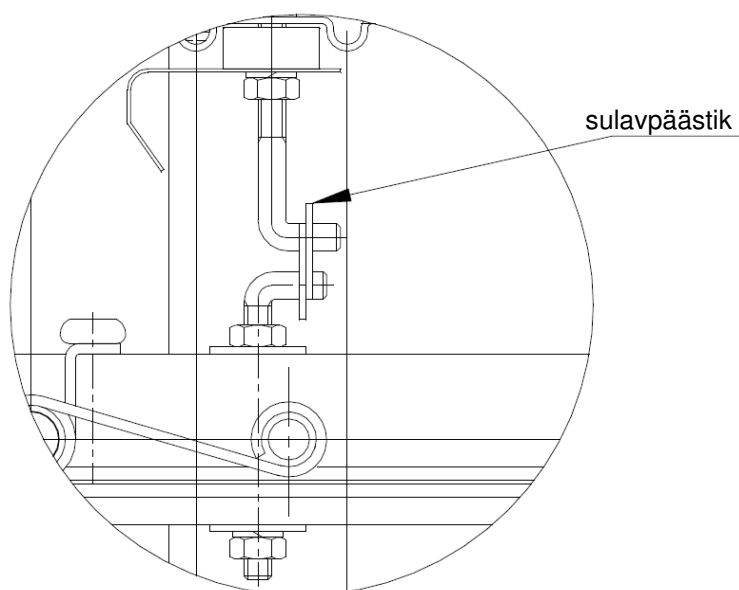


Joonis 2. KTM-tüüpi klapi paigaldamine (muhvühendus) jäiga seina sisse.



Joonis 3. KTM-tüüpi klapi paigaldamine (nippelühendus) jääga seina sisse

4. Pärast segu kuivamist (umbes 48 tunni möödudes) eemaldage klapi paigaldamisel kasutatud toed või riputusklambrid, kontrollige klapi talitluse õigsust, pärast mida jätke klapp avatud asendisse (paigaldades KTM-tüüpi klappidesse sulavpäästiku, nagu on näidatud joonisel 4).



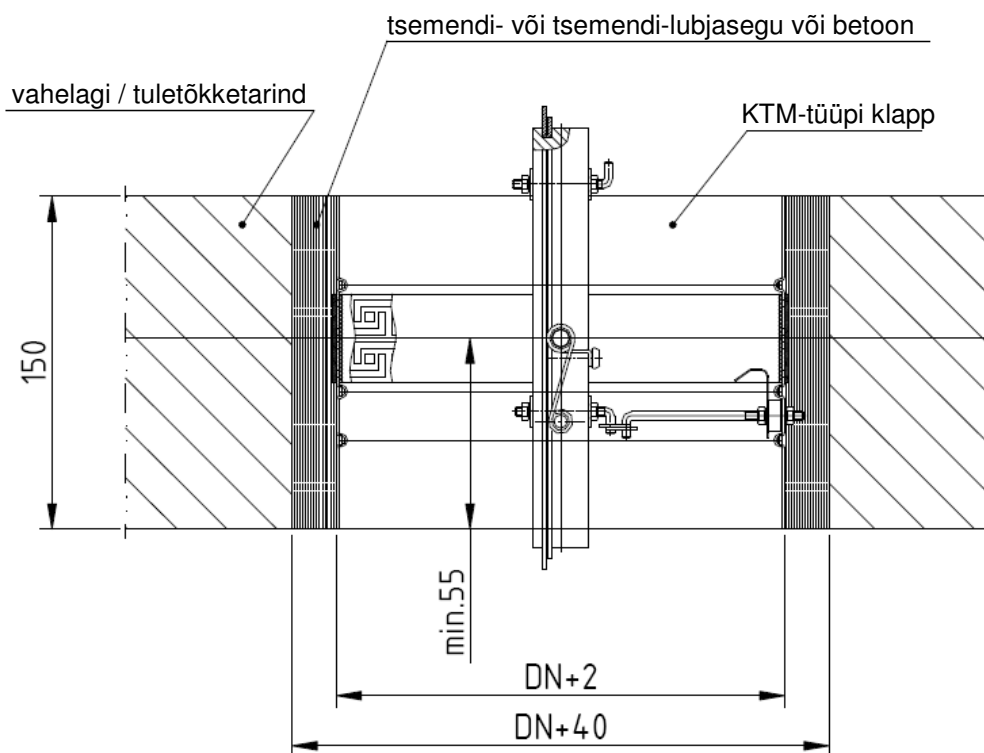
Joonis 4. Sulavpäästiku paigaldusviis.

## III. JÄIGAD VAHELAED

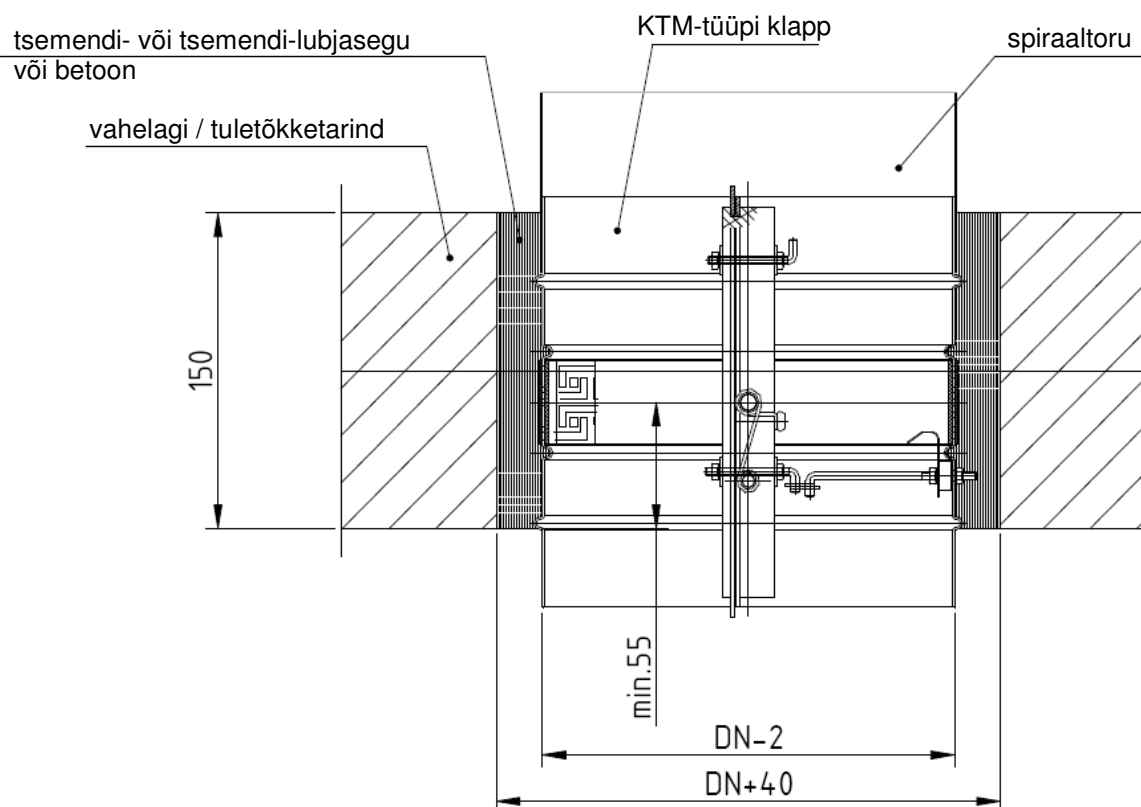
## PAIGALDUSTEHNOLOGIA

jooniste 5, 6 ja 7 kohaselt

1. Tehke seina sisse ava, mille (väikseimad) mõõtmed =  $DN + 40$  mm.
2. Suruge klapp paigaldusavasse ning toestage või riputage see selliselt, et klapi eraldusseina telg paikneks vahelaie alumisest või ülemisest tasapinnast vähemalt 55 mm kaugusel (vt jooniseid 5 ja 6).
3. Pärast klapi kohaleasetamist kirjelduse kohaselt täitke klapi ja seina vaheline pilu korralikult tsemendisegu, tsemendi-lubjasegu või betooniga. Vajaduse korral ühendage nippelühendusega klapp enne pilu täitmist spirotoruga (joonis 6).

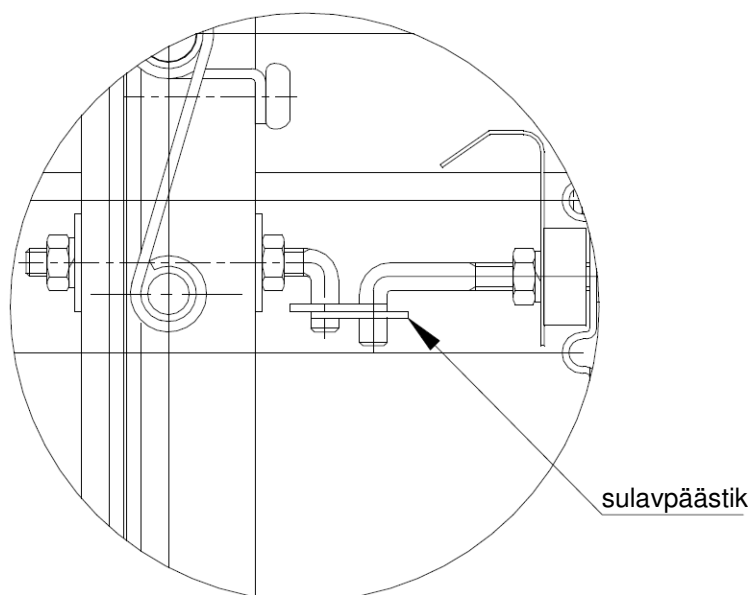


Joonis 5. KTM-tüüpi klapi paigaldamine (muhvühendus) jäiga vahelaie sisse



Joonis 6. KTM-tüüpi klapi paigaldamine (nippelühendus) jäiga vahelae sisse.

4. Pärast segu kuivamist (umbes 48 tunni möödudes) eemaldage klapi paigaldamisel kasutatud toed või riputusklambrid, kontrollige klapi talitluse õigsust, pärast mida jätke klapp avatud asendisse (paigaldades KTM-tüüpi klappidesse sulavpäästiku, nagu on näidatud joonisel 7).



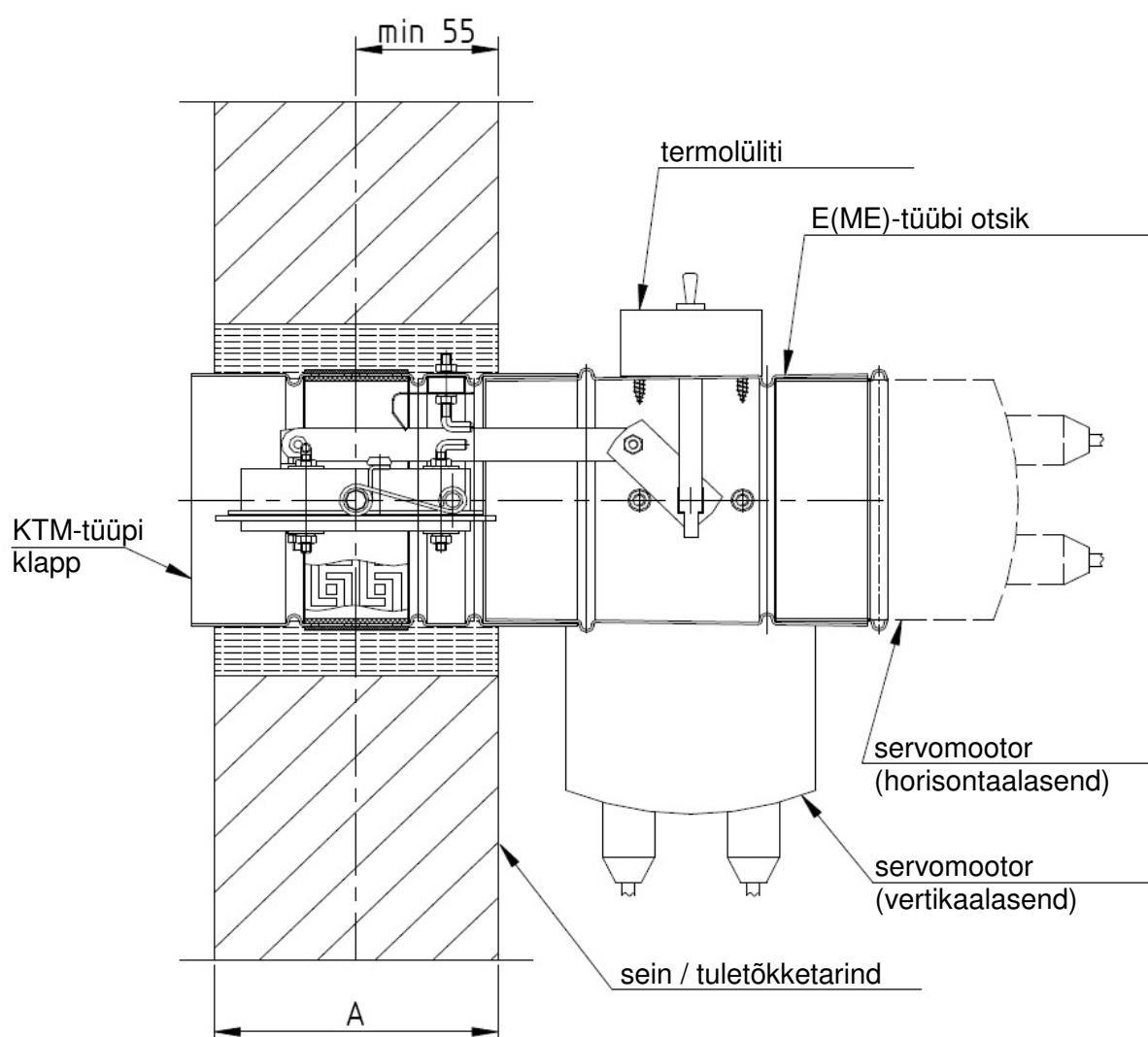
Joonis 7. Sulavpäästiku paigaldusviis.

## KTM-E(ME)-TÜÜPI TULEKLAPPIDE TULETÕKKETARINDITESSE PAIGALDAMISE JUHEND

### PAIGALDUSTEHNOLOOGIA

joonise 8 kohaselt

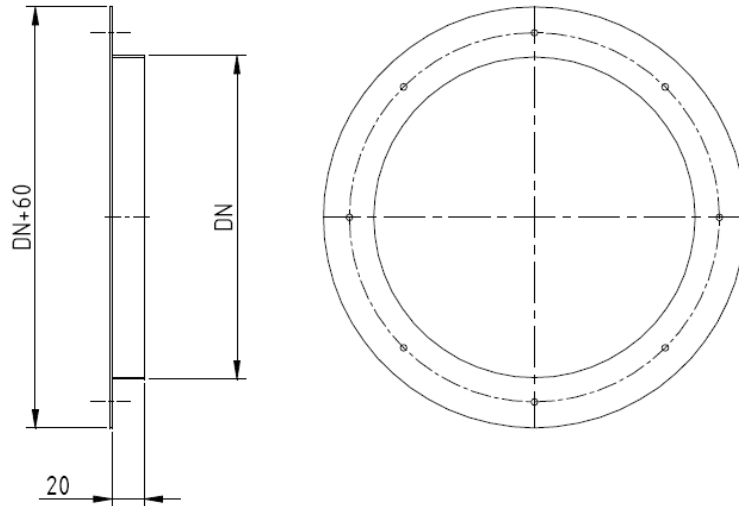
KTM-E(ME)-klappide paigaldamine tuletõkketarinditesse toimub samamoodi nagu käesolevas juhendis kirjeldatud KTM-tüüpi klappide paigaldus, kasutades paigaldamise ajal ja tuletõkketarindi konstruktsiooni stabiilsuse saavutamise hetkeni paigaldatud servomootoriga E-tüüpi ajamiotsaku jäika tuge.



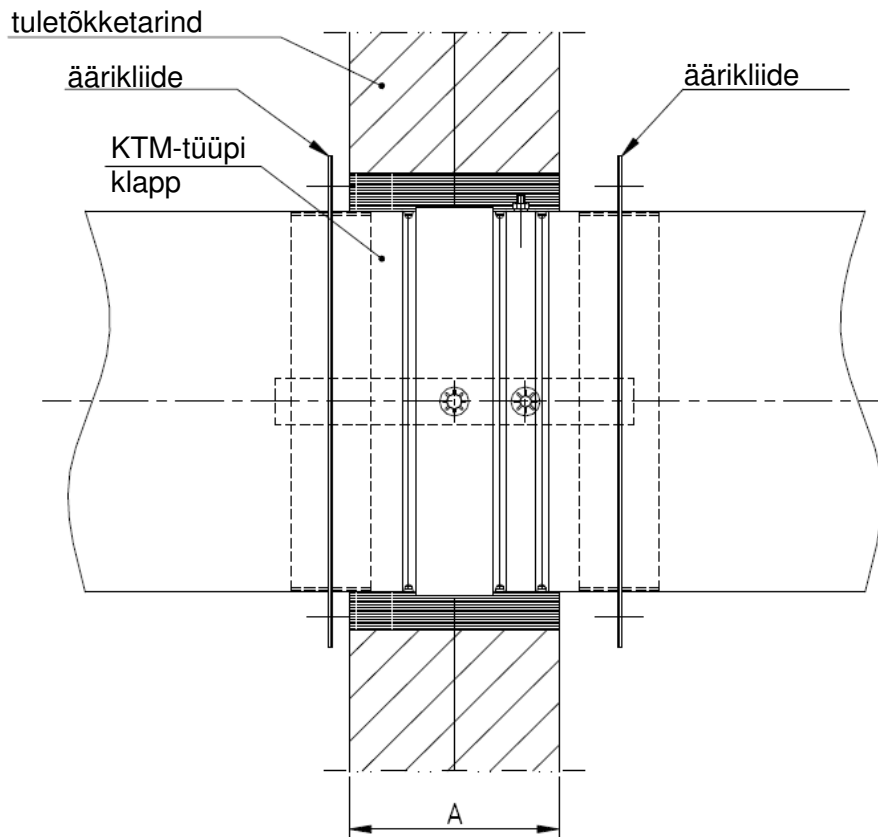
Joonis 8. KTM-E(ME)-tüüpi klappide paigaldusviis tuletõkketarinditesse.

## LISAVARIANDID

KTM-tüüpi klappide puhul võib kasutada äärikliteid (joonised 9 ja 10).



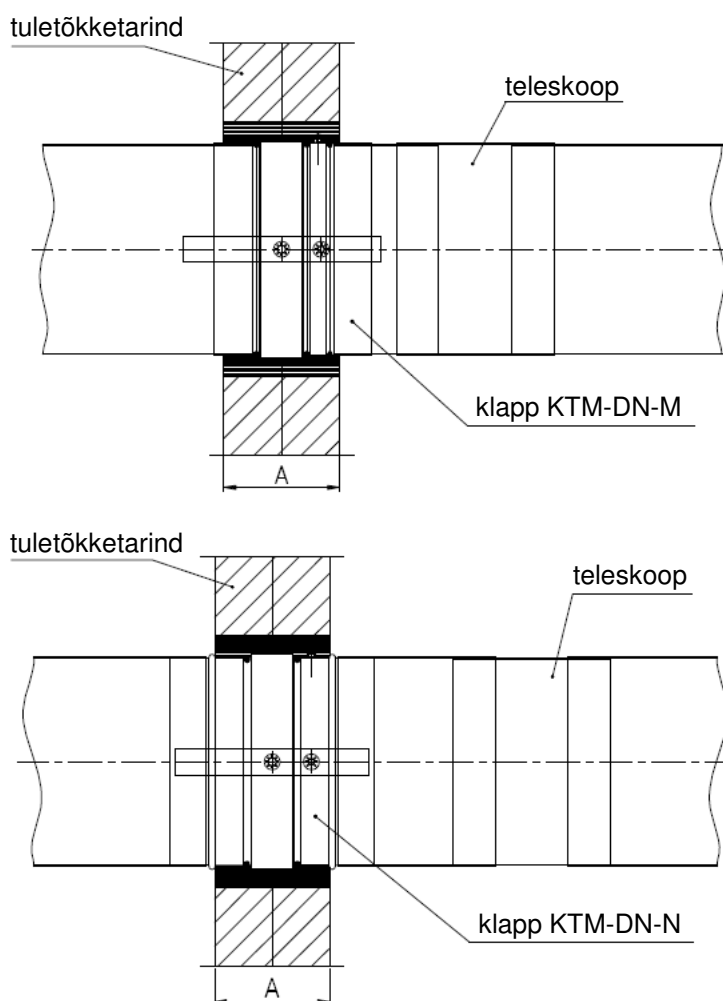
Joonis 9. Ääriklide.



Joonis 10. KTM-tüüpi sulgeklapp koos ääriklitega.



KTM-tüüpi tuleklappide tehnilise kontrolli teostamiseks soovitab ettevõtte SMAY Sp. z o.o. kasutada teleskoopliiteid, nagu on näidatud joonisel 11.



Joonis 11. Teleskoopliited kontrollimiseks.

KTM-tüüpi klappide kaal [kg]

DN	KTM, muhv	KTM, nippel	KTM-E, muhv	KTM-E, nippel
250	1,7	2,0	4,6	4,9
200	1,4	1,6	4,1	4,3
160	1,1	1,3	3,7	3,9
125	0,9	1,0	3,3	3,4
100	0,8	0,9	3,1	3,2